

## Государственное регулирующее воздействие на соотношение между трудом и собственностью-капиталом с целевой установкой повышения жизненного уровня

© 2009 Е.А. Ехлакова

кандидат экономических наук

Казанский государственный энергетический университет

Представлена и обоснована оригинальная концепция государственного регулирующего воздействия на соотношение между трудом и собственностью-капиталом с целевой установкой повышения жизненного уровня населения; выработан комплекс рекомендаций.

*Ключевые слова:* труд, собственность-капитал, государственное регулирующее воздействие.

Труд и собственность-капитал являются исходными системообразующими полюсами общественного воспроизводственного процесса как на индустриальной, так и на информационной стадиях развития<sup>1</sup>. Взаимодействие этих двух полюсов по аналогии с электрическим током генерирует и направляет общественный воспроизводственный процесс, протекающий через взаимодействующие сферы производства, обмена, распределения и потребления на всех уровнях экономики - микро-, мезо-, макро-, мега. В зависимости от антагонизации или, наоборот, гармонизации этой исходной, фундаментальной полярности современного воспроизводственного процесса его протекание может происходить как в противоречиво-кризисном, деформированном, неустойчивом виде, так и в гармонизированной форме, характеризуясь высокой эффективностью, устойчивостью, соответствием объективным требованиям законов экологии человека, природы, общества.

Очевидно, что рыночная стихия в принципе не способна обеспечить гармонизацию соотношения труда и собственности-капитала в системе общественного воспроизводства.

Диалог по поводу согласования экономических интересов работодателей и наемных работников, объединяемых в профсоюзы, способен до некоторой степени сгармонизировать соотношение труда и капитала, но этого явно недостаточно.

Для полной гармонизации соотношения в обществе труда и капитала необходимо активное задействование, наряду с переговорами работодателей и работников, государственного регулирования, причем со стороны такого государства,

<sup>1</sup> Информационная стадия развития общества предполагает не отказ от индустриального производства, а его преобразование на путях интенсификации научно-технического прогресса, сочетаемого с системной экологизацией общественного воспроизводственного процесса. В данной связи см.: *Годунов И.В., Ларионов И.К.* Политическая экономия. Путь в XXI век. М., 2006.

которое ориентировано на общегосударственный интерес и не встает на сторону ни работодателей, ни работников.

В экономической науке существуют альтернативные подходы к государственному регулированию экономики, его роли и значению, набору методов и механизмов регулирующего воздействия<sup>2</sup>. При этом характер государственного регулирования кардинально различается в разных системах - рыночно-капиталистической, планово-распределительной, смешанной (интегрированной)<sup>3</sup>.

Автор разделяет позицию, согласно которой гармонизация отношений между трудом и собственностью-капиталом возможна в достаточной степени только в условиях интегрированной системы хозяйствования, сочетающей в себе в виде единого целого наиболее прогрессивные элементы планово-распределительной и рыночно-капиталистической систем и нейтрализующей их недостатки.

Сделанное выше утверждение имеет объективную причинную обусловленность. Дело в том, что для полной гармонизации соотношения между трудом и собственностью-капиталом недостаточно ни доброй воли работодателей и наемных работников, ни ориентации государства на общенациональный интерес и социальную гармонию, кроме этого, необходима еще оптимизация пропорций системы общественного воспроизводства на

<sup>2</sup> См.: *Бадалов Л.М., Орешин В.П. и др.* Государственное регулирование рыночной экономики. М., 2002; *Шамхалов Ф.* Государство и экономика. Власть и бизнес. М., 2005; *Формирование национальной финансовой стратегии России. Путь к подъему и благосостоянию / Под ред. В.К. Сенчагова.* М., 2004; и др.

<sup>3</sup> См.: *Ларионов И.К.* Социально-экономическая система российского общества. М., 2007; *Ларионов И.К.* Стратегия социального управления. М., 2008; *Ведута Е.Н.* Государственные экономические стратегии. М., 2002; *Брагин Н.И.* Государство и рынок. М., 2000; *Ярмольчук В.Г.* Совершенствование систем управления экономикой и уровень жизни личности. М., 2006.

предмет рационального распределения национального дохода между трудом и собственностью капитала при взятии за основу критерия роста качества жизни населения с условием соответствия такого распределения задаче обеспечения устойчивого высокоэффективного роста экономики, без чего повышение народного благосостояния неосуществимо в долгосрочной перспективе на устойчивой основе. Такая оптимизация пропорций системы общественного воспроизводства принципиально невозможна ни в рыночно-капиталистической, ни в планово-распределительной системах хозяйствования, но реализуема лишь в разумно построенной интегрированной системе, соединяющей вокруг стержня национально-государственных интересов страны положительные элементы как планово-распределительных, так и рыночно-капиталистических методов и механизмов при нейтрализации их недостатков.

Эффективное регулирование пропорций системы общественного воспроизводства в вышеохарактеризованном русле предполагает четкое определение ориентиров, на которые должно быть направлено адекватное воздействие государства. Теоретико-методологической основой этого воздействия служит разработанная автором модель балансирования соотношения долей труда, собственности-капитала и государства в национальном доходе в системе общественного воспроизводства (см. рисунок).

Данная модель базируется на следующих положениях.

Система общественного воспроизводства представляет собой взаимопроникновение и взаимодействие сетевого порядка по принципу прямых и обратных связей:

- воспроизводства народонаселения, воспроизводства текущего потребляемого годового продукта общества, воспроизводства интегрированного экономического потенциала, воспроизводства социально-экономических, в том числе организационно-управленческих отношений общества;
- сфер производства, распределения, обмена, потребления;
- уровней научно-технической, производственной и экономической деятельности общества - микро-, мезо-, макро-, мега-.

2. Воспроизводство социально-экономических отношений общества, включая и организационно-управленческие отношения, служит источником балансирования долей распределяемого национального дохода. При этом непосредственное осуществление распределения национального дохода относится к области организационно-экономических отношений, а вот уже мотивация, целевые установки распределения

относятся к социально-экономическим отношениям общества в целом, структурированным в определенную систему.

Для оптимизации распределения национального дохода между трудом и собственностью-капиталом необходимы: во-первых, определение должной целевой установки распределительных и перераспределительных процессов; во-вторых, применение адекватных этим установкам форм, методов и механизмов, в-третьих, эффективная организационно-управленческая деятельность по применению этих форм, методов и механизмов в соответствии с золотым правилом эффективного хозяйствования - нужное действие в нужное время и в нужном месте.

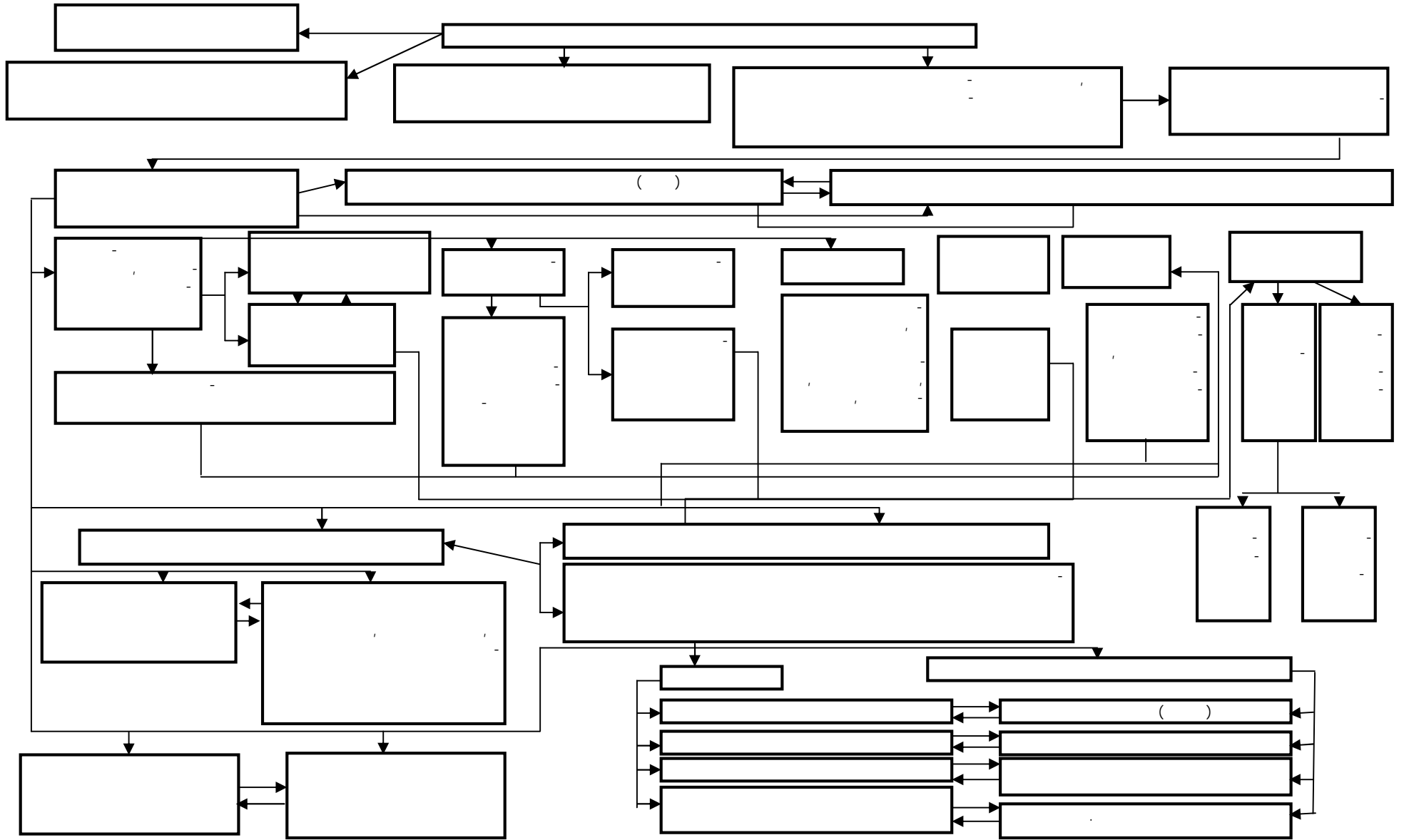
Непосредственным предметом балансирования в распределении долей труда и собственности-капитала является национальный доход общества, но с учетом распределения всего годового продукта (ВВП).

Как известно, годовой *продукт общества (валовой внутренний продукт, ВВП), совокупный общественный продукт (СОП)* распределяются на *фонд возмещения, фонд потребления и фонд накопления*, чему способствуют (но не полностью совпадают) следующие составные части годового продукта общества:

- возмещение изношенных и потребленных средств производства, отражаемых в перенесенной стоимости в составе стоимости годового продукта (ВВП, СОП);
- вновь созданная стоимость, которая на уровне отдельного предприятия (микроуровне) выступает как *добавленная стоимость*, а на уровне национальной экономики (макроуровне) - как *национальный доход*;
- *национальный доход*, в свою очередь, распределяется на две части - *необходимый продукт* (обеспечивает в ресурсном отношении воспроизводство рабочей силы и шире - народонаселения) и *прибавочный продукт* (обеспечивает ресурсами расширение производства и роскошное потребление класса капиталистов, а, кроме того, в определенных условиях может направляться на увеличение необходимого продукта).

Деление ВВП (СОП) на фонд возмещения, фонд потребления и фонд накопления корреспондируется, но не совпадает полностью с делением годового продукта на перенесенную стоимость, необходимый продукт, прибавочный продукт в связи со следующими моментами:

- во-первых, в условиях достаточно интенсивного нарастания научно-технического прогресса в составе перенесенной стоимости основных фондов содержится избыточная величина, позволяющая обеспечить их расширение, что рав-



нозначно увеличению фонда накопления за счет соответствующего уменьшения фонда потребления<sup>4</sup>;

- во-вторых, прибавочный продукт превосходит величину фонда накопления на величину роскошного потребления класса капиталистов и увеличение необходимого продукта.

Поскольку фонд возмещения, корреспондируемый с перенесенной стоимостью потребленных средств производства, предопределен осуществлением воспроизводственного процесса в натуре<sup>5</sup>, распределительные процессы общества в отношении труда и собственности-капитала имеют своим непосредственным предметом именно национальный доход общества, а ВВП (СОП) может служить предметом распределения и перераспределения с позиции соотношения долей труда и капитала лишь опосредованно, косвенно, причем не целиком, а только в определенной части.

Распределение национального дохода общества, как и всего его годового продукта, осуществляется и по стоимости, и в натуре, причем балансирование этого распределения также необходимо в двух аспектах - натуральном и стоимостном. Сама по себе величина стоимости национального дохода складывается из двух составных частей:

- во-первых, из части, создаваемой живым трудом, определяемой массой применяемого труда, увеличенной на степень его сложности;

- во-вторых, из части, соответствующей величине синергетического (комбинационного) эффекта<sup>6</sup> в масштабе общественного воспроизводства, возникающей в результате эффективного комбинирования факторов производства в ходе осуществления общественного воспроизвод-

<sup>4</sup> В результате НТП за стоимостный эквивалент изношенных и заменяемых на новые основные фонды можно приобрести (ввести в действие) значительно более производительные и эффективные, что равнозначно трансформации части фонда возмещения в фонд накопления, чему соответствует перемещение части перенесенной стоимости в аналог прибавочного продукта.

<sup>5</sup> Очевидно, что если часть стоимости годового продукта общества была вложена в здания, сооружения, машины и оборудование, которые служат много лет, эти вложения уже не могут быть объектом распределения в системе воспроизводственного процесса за немногими исключениями (передача станков с одного предприятия на другое, например). Однако в качестве объектов собственности они могут быть предметом распределения и перераспределения, когда происходит приватизация или, наоборот, национализация предприятий и организаций либо они переходят в собственность нового владельца в результате слияния, поглощения, банкротства и т.д.

<sup>6</sup> См.: Данилов А.И. Комбинационный экономический эффект: понятие, формирование, генерирование. М., 2001; Он же. Общественное воспроизводство: комбинационный экономический эффект. М., 2002.

ственного процесса на всех его уровнях - микро-, мезо-, макро-, мега-.

$$СНД = МПЖТ \cdot СслТ + СэфМВП + ВТЧПС_{НТП}$$

где СНД - стоимость национального дохода;  
МПЖТ - масса применяемого живого труда;  
СслТ - степень сложности труда;  
СэфМВП - синергетический эффект многоуровневого воспроизводственного процесса;  
ВТЧПС<sub>НТП</sub> - величина трансформируемой части перенесенной стоимости в фонд накопления в результате научно-технического прогресса;

$$СэфМВП = СэфМику + СэфМез + СэфМак + СэфУмрт,$$

где СэфМику - суммарный синергетический эффект всей совокупности предприятий и организаций страны, производящих общественно-полезный продукт (материальный и интеллектуально-информационный) в форме товаров и услуг;  
СэфМез - синергетический эффект мезоэкономического структурирования национальной экономики (на уровне межотраслевых экономических связей)<sup>7</sup>;  
СэфМак - синергетический эффект объединения субъектов хозяйствования в масштабах национальной экономики;  
СэфУмрт - синергетический эффект, порождаемый участием национальной экономики в системе международного разделения труда.

В основе вышеприведенных формул, выведенных автором, лежит существенно измененное понимание стоимости национального дохода в сравнении с общепринятым:

- во-первых, стоимость национального дохода не ограничивается величиной стоимости, создаваемой абстрактной стороной живого труда (его массой, помноженной на его сложность), но включает в себя и совокупную величину синергетического эффекта в масштабе национальной экономики в ходе многоуровневого воспроизводственного процесса, причем создание этого эффекта обусловлено увеличением стоимости за счет конкретной стороны труда, выступающей в качестве множителя по отношению к стоимости, создаваемой абстрактным трудом (аналогично тому, как сложность труда выступает множителем при определении величины стоимости, создаваемой живым трудом)<sup>8</sup>;

- во-вторых, в состав стоимости национального дохода трансформируется та часть перенесенной стоимости, которая превышает величину

<sup>7</sup> В данной связи см.: Корпоративный механизм хозяйствования и мезоэкономическое структурирование / Кол. авторов. М., 2000; Мезоэкономика / Под ред. И.К. Ларионова. М., 2008.

<sup>8</sup> Но только в связи с образованием синергетического эффекта *множитель эффективного комбинирования* (термин автора) применяется не только к живому труду, но и к труду, овеществленному в средствах производства.

последней, необходимую для возмещения изношенных и потребленных средств производства.

Такое расширительное понимание национального дохода за счет включения в него новых элементов имеет принципиально важное значение для понимания процесса его распределения между трудом и собственностью-капиталом, позволяя выявить и определить роль и значение в его создании как труда, так и капиталиста-предпринимателя.

Кроме того, величина стоимости национального дохода при таком подходе к его пониманию измеряется не в усеченном, а в полном виде, ее итог оказывается существенно большим, чем если ограничивать стоимость национального дохода исключительно той стоимостью, которая образуется в результате затрат совокупной массы абстрактного труда, помноженной на ее сложность. Это важно для обеспечения сбалансированного распределения национального дохода, поскольку, помимо направления его доли работникам, другие его доли должны быть направлены собственникам капитала, капиталистам-предпринимателям и государству.

Работники, собственники капитала, государство потребляют не саму стоимость национального дохода, а его натуральное содержание, иными словами, совокупность полезностей (потребительных стоимостей), соответствующих его стоимости, т.е.

$$СНД \rightleftharpoons МоПсСНД,$$

где *СНД* - стоимость национального дохода;

*МоПсСНД* - масса общественных полезностей (потребительных стоимостей), соответствующих стоимости национального дохода.

$$МоПсСНД = НДН,$$

где *НДН* - национальный доход в натуре.

Авторская концепция понимания национального дохода базируется на понимании стоимости-ценности создаваемых благ (товаров и услуг) в качестве двуединства общественных затрат и общественной полезности, создаваемого одновременно двумя сторонами труда - абстрактным и конкретным трудом.

Принципиально важно обратить внимание на то, что соотношение национального дохода по стоимости и в натуре интегрируется в результате производства, обмена и потребления всей совокупности создаваемых товаров и оказываемых услуг. Соответственно, оптимизация этого соотношения зависит от того, насколько близки величины цен на товары и услуги к их стоимости-ценности (затратам на их создание, отфильтрованным через их общественную полезность).

Оптимизация пропорций распределения стоимости национального дохода между трудом, собственностью-капиталом и государством может и должна базироваться на ценах, возможно более близких к стоимости-ценности.

В условиях отрыва цен от их объективной основы в виде стоимости-ценности принципиально невозможно оптимальное распределение национального дохода между работниками, собственниками капитала и государством. Допустим, в ходе целенаправленного государственного регулирования удалось достичь на данный период времени оптимальной пропорции долей в стоимости национального дохода между работниками, собственниками капитала и государством. Но при этом, если спекулянты совместно с монопольными сетями доведения продовольствия до населения в 5 раз завышают цены на продукты питания, то об оптимальности распределения национального дохода в натуре не может быть и речи. Причем приведенный выше абстрактный пример не так далек от истины. Во-первых, в современном рыночно-капиталистическом хозяйстве розничная цена на продукты питания превышает закупочную цену у поставщиков-производителей продовольствия за счет транспортировки, хранения, упаковки, затрат на реализацию, а также сверхвысоких доходов и спекулятивных накруток в ходе всего процесса продвижения продуктов к потребителям примерно в 5 раз. Во-вторых, в связи с крахом основных спекулятивных пирамид в ходе развернувшегося в настоящее время финансово-экономического кризиса возникает начавшая уже превращаться в тенденцию угроза перемещения спекулятивно-посреднической активности на рынок продовольствия, что чревато обострением социальной напряженности в обществе и нарастанием конфликтов между трудом и капиталом<sup>9</sup>.

Опираясь на вышеизложенное, автор разработала матрицу распределения национального дохода между работниками, собственниками капитала и государством по стоимости и в натуре с учетом степени близости или отдаленности цен товаров и услуг к их стоимости-ценности (см. таблицу).

В таблице показаны доли в распределяемом и перераспределяемом национальном доходе труда собственников капитала и государства.

Труд, представляемый наемными работниками, индивидуальными предпринимателями и членами кооперативов, а в широком смысле - и подрастающими поколениями трудящихся и со-

<sup>9</sup> На это неоднократно обращается внимание в издаваемом Л. Ларушем журнале. См., в частности: Helga Zepp-LaRouche Instead of Wars of Starvation, Let us Double Food Production // EIR. 2008. May, 9. P. 32-34.

**Распределение национального дохода между работниками, собственниками капитала и государством по стоимости и в натуре с учетом степени близости цен товаров и услуг к их стоимости-ценности**

Распределение между работниками, собственниками капитала и государством	Доля национального дохода, поступающая работникам, и шире - основной массе населения	Доля национального дохода, присваиваемая собственниками капитала	Доля национального дохода, изымаемая государством, часть которой перераспределяется между социальными слоями населения
Распределение долей по стоимости и в натуре			
Распределение национального дохода по стоимости	СБОУПОВСЦ*	СБОУПОВСЦ	СБОУПОВСЦ
Распределение национального дохода в натуре	СБОУПОВСЦ	СБОУПОВСЦ	СБОУПОВСЦ

\* СБОУПОВСЦ - степень близости или отрыва ценовых пропорций общественного воспроизводства от стоимости-ценности товаров и услуг.

циальными иждивенцами общества (больными и престарелыми), имеет свою долю (большую или меньшую) в зависимости от социально-экономической системы общества, стечения конкретных обстоятельств, экономической политики государства в национальном доходе, которой соответствует, во-первых, фонд массового потребления населения в натуре, а во-вторых, часть этой доли добровольно направляется работниками в фонд накопления с целью увеличения своего потребления в будущем как в порядке накопления денежных средств для приобретения долгосрочных предметов потребления (жилья, автомобиля и т.д.), так и для социальной защиты на предмет снижения доходов по причине ослабления и потери трудоспособности вследствие болезни или старости и на случай непредвиденных критических жизненных обстоятельств.

На собственность-капитал падает своя доля национального дохода, также зависящая от социально-экономической системы, политики государства, стечения конкретных обстоятельств, которой соответствует как фонд потребления предметов роскоши, так и активное участие в фонде накопления с целью возрастания собственности-капитала.

Государство в силу своих властных полномочий и в меру разумности своей экономической политики определяет свою долю в национальном доходе через установление налогов, таможенных пошлин, сборов и присвоения части прибыли государственных предприятий и организаций. Эта доля, концентрируемая в государственном бюджете, используется в качестве источника финансирования:

- общегосударственного потребления, связанного с управлением государством, обеспечения правопорядка, внутренней и внешней безопасностью и др.;

- социальной поддержки населения, в том числе через выплату пенсий, пособий и т.п. (тем самым часть доли государства в национальном доходе перемещается в долю труда в нем);

- развития общества по линии как производственной сферы (строительство инфраструктурных объектов, генерирование новейших технологий, распространение НТП в отраслях хозяйства и т.д.), так и непроизводственной (фундаментальные научные исследования, образование, культура, искусство, прогрессивные социальные инициативы и др.), причем это развитие при разумной экономической политике должно осуществляться на базе накопления интегрированного экономического потенциала общества<sup>10</sup>.

Доля государства в национальном доходе определяется рядом факторов:

- господствующей в обществе социально-экономической системой и ее возможной трансформацией в том или ином направлении;

- уровнем развития национальной экономики и степенью ее пропорциональности или, наоборот, диспропорциональности;

- выбором государством определенной экономической стратегии и политики;

- стечением исторически конкретных обстоятельств жизнедеятельности общества и государства, в том числе геополитической ситуацией, циклами и фазами развития мирового хозяйства, резкими изменениями внешнеэкономической

<sup>10</sup> Страна может в течение ряда лет больше потреблять, чем в прошлом, увеличивая свой ВВП и, казалось бы, ускоряя развитие, но при этом исчерпывая ранее накопленный интегрированный экономический потенциал, что в будущем приводит к острому и масштабному кризису. Россия, начиная с 1992 г., развивая свою экономику в соответствии с постулатами неоконсерватизма-монетаризма, вступила на путь хищнического исчерпания интегрированного экономического потенциала, накопленного в советском прошлом.

конъюнктуры на основные продукты экспорта и импорта страны и др.

Фонд потребления (ФП) на рисунке структурирован следующим образом:

- ФП подразделяется на фонд массового потребления и фонд потребления предметов роскоши (присваивается главным образом собственниками капитала);

- фонд массового потребления, в свою очередь, делится на фонд жизнеобеспечения (на уровне прожиточного минимума) и фонд благосостояния (в меру превышения прожиточного минимума);

- фонд благосостояния в определенной своей части взаимопересекается с фондом потребления предметов роскоши, когда часть последних становится предметом потребления так называемого среднего класса и тем самым перемещается из фонда потребления предметов роскоши в фонд благосостояния<sup>11</sup>.

Фонд накопления, который обеспечивает экономический рост и увеличение потребления населения в будущем, формируется из ряда источников:

- части национального дохода, перераспределяемой государством на развитие общества и его экономики;

- части доли работников в национальном доходе;

- части доли собственников капитала в национальном доходе;

- трансформации определенной части фонда возмещения в фонд накопления в результате научно-технического прогресса.

Для обеспечения соответствия национального дохода в процессе его распределения по стоимости и в натуре необходима динамичная оптимизация соотношения денежной массы (ДМ) и годового продукта общества (ВВП).

В практике мирового хозяйствования соотношение ДМ и ВВП в странах с нормализованной денежной системой колеблется вокруг 80%, а в России 1990-х гг. это соотношение было доведено вошедшими во власть монетаристами до 14-16% ВВП, после чего доля ДМ в ВВП стала постепенно подниматься, достигнув 40,1% в 2007 г.<sup>12</sup> Несмотря на этот рост, денежная масса в РФ крайне недостаточна для обеспечения эффективного экономического роста и повышения народ-

<sup>11</sup> В связи с относительным (в сравнении с численностью населения) сокращением потребляемых людьми природных ресурсов (земельных участков, лесов, натуральных продуктов питания и т.д.) часть предметов потребления перемещается из фонда благосостояния в фонд потребления предметов роскоши.

<sup>12</sup> См.: Российский статистический ежегодник РОССТАТ. М., 2008. С. 32, 33.

ного благосостояния. Искусственное сжатие денежной массы по рецептам монетаризма вызывает, с одной стороны, спад экономики, а с другой - создает мощное экономическое давление в направлении превращения национальной экономики в топливно-энергетический и сырьевой придаток мирового рынка<sup>13</sup>.

Важно обеспечить оптимальное соотношение между ДМ и ВВП с учетом возможности увеличения объемов производства на имеющихся, но неиспользуемых производственных мощностях по причине нехватки денежных средств как для финансирования их активного использования, так и для обеспечения покупательной способности населения на продукцию, выпускаемую на активизируемых мощностях. При этом данную возможную активизацию следует учитывать в рамках соблюдения пропорций воспроизводственного процесса, с учетом расшивки узких мест воспроизводственного процесса за счет средств, получаемых в результате эмиссии денег государством, т.е.:

$$DM = (ВВП + ПВВП_{рАНПМ_{lim}} УЗВП + ВРУЗЭФ) \cdot 0,8,$$

где ДМ - денежная масса;

ВВП - валовой внутренний продукт;

ПВВП<sub>рАНПМ<sub>lim</sub></sub> УЗВП - потенциальный ВВП, могущий быть произведенным в результате активизации неиспользуемых производственных мощностей в лимите узких звеньев воспроизводственного процесса;

ВРУЗЭФ - возможность расшивки узких звеньев воспроизводственного процесса за счет эмиссионного финансирования, направляемого на их расшивку.

Эмиссионное финансирование способно одновременно активизировать неиспользуемые производственные мощности и обеспечить дополнительный платежеспособный спрос на продукцию, создаваемую на этих активизируемых мощностях<sup>14</sup>. Однако для эмиссионного финансирования развития экономики, оправданного при наличии в стране значительного потенциала экономического развития в натуре при нехватке денежных средств для его активизации, с одной стороны, необходимо обеспечить целевой строго контролируемый характер эмиссии денег при полном перекрытии каналов их попадания в спеку-

<sup>13</sup> См.: Антикризисное управление/ Под ред. И.К. Ларионова. М., 2008.

<sup>14</sup> Такую возможность и целесообразность ее использования глубоко и обстоятельно обосновал еще в конце XIX-начале XX в. видный русский экономист С.Ф. Шарапов (см. Экономика русской цивилизации. М., 1995). Применительно к современным условиям сторонниками эмиссионного финансирования является ряд экономистов (см., например: *Зироян М.А.* Финансы в общественном воспроизводстве. М., 2005).

лятивно-посредническую сферу, а с другой - следует учитывать пропорциональность общественного воспроизводственного процесса в межотраслевом разрезе, расширяя за счет эмиссионного финансирования узкие места, а если такая расшивка оказывается невозможной, то в данной ситуации объемы эмиссионного финансирования должны быть соответственно ограничены.

Например, в стране имеются неиспользуемые производственные мощности по производству машин и оборудования на сумму в 4 трлн. руб. Однако полностью задействовать все эти мощности невозможно из-за отсутствия необходимых комплектующих в полном объеме, что лимитирует объем увеличения производства до величины 1,5 трлн. руб. Однако в результате эмиссионного финансирования возможно увеличить производство недостающих комплектующих таким образом, что на имеющихся мощностях можно дополнительно реально произвести еще продукции на 0,8 трлн. руб. В итоге за счет эмиссии денег следует профинансировать производства машин и оборудования на сумму в 2,3 трлн. руб. (1,5+0,8).

Процесс оптимального балансирования долей труда, собственности и государства методами государственного регулирования экономики должен базироваться на *совместной оптимизации структуры денежной массы* (между "короткими" и "длинными", инвестируемыми на долгий срок деньгами, а также в разрезе экономических субъектов, получающих и расходующих деньги или вкладывающих их в качестве инвестиций) и *структуры общественного воспроизводства в разрезе сфер производства, распределения, обмена, потребления и интегрированных субъектов хозяйствования* (класса собственников капитала в разрезе их группировки по экономической мощи и роли в воспроизводственном процессе, класса наемных работников, индивидуальных предпринимателей и т.д.). При этом с активным использованием необходимого комплекса мер государственного регулирования ценообразовательного процесса следует стремиться к оптимальному структурированию в единое целое как сферы обмена, так и сферы распределения системы общественного воспроизводства, причем с учетом взаимодействия данных двух сфер и процессов их структурирования в ходе госрегулирования по принципу прямой и обратной связи.

Как уже отмечалось, все указанные процессы регулирования-структурирования должны базироваться, помимо прочего, на государственном регулировании цен в направлении их максимального возможно-целесообразного прибли-

жения к их объективной основе, каковой является стоимость-ценность.

На рисунке смоделирована структура взаимодействия цены со своей объективной основой:

- в основе цены продукции производителя лежит ее стоимость, а еще глубже - ОНЗТ, к которым добавляются затраты природных ресурсов; все эти затраты сводятся к их общественной необходимости при помощи реализации продукции на рынке, в результате чего ОНЗТ превращаются в стоимость;

- в основе цены продукции на стороне производителя лежит ее общественная полезность, оцениваемая по замыкающему потребителю, определяемому, в свою очередь, уровнем производительности общественного труда, соответственно, уровнем затрат на производство в данной отрасли народного хозяйства;

- в основе рыночной цены лежит пропорциональность общественного воспроизводства в разрезе соотношения объемов производства тех или иных видов продукции и величин спроса на них, а эта пропорциональность проявляется посредством соотношения спроса и предложения на ту или иную продукцию; на данное соотношение, помимо разного рода субъективных факторов (вкусов, предпочтений, привычек и традиций, и т.д.), существенно значимое, во многих случаях определяющее, влияние оказывает распределение денежных средств общества между субъектами хозяйствования и населением, что обуславливается в конечном итоге на распределении стоимости национального дохода между трудом, капиталом и государством.

На основе модели балансирования соотношения долей труда, собственников капитала и государства в национальном доходе в системе общественного воспроизводства (см. рисунок), автор выработала ряд базовых установок оптимизации данного соотношения.

*Базовая установка 1:* во внеочередном порядке национальный доход (НД) направляется на обеспечение правопорядка, внутренней и внешней безопасности на уровне достаточности.

*Базовая установка 2:* в первоочередном порядке национальный доход направляется на обеспечение прожиточного минимума всем гражданам страны с учетом стандартов, соответствующих здоровому образу жизни, и позволяющих неуклонно улучшать качество совокупного общественного работника, при организации лечебно-обязательного труда для антисоциальных членов общества, уклоняющихся от общественного полезного труда.

*Базовая установка 3:* приоритетное (после базовых установок 1 и 2) выделение национального дохода на комплексное развитие общества,



как духовно-культурное, интеллектуальное, образовательное, так и экономическое, при особом внимании к научно-техническому прогрессу и системной экологизации воспроизводственного процесса и образа жизни людей.

*Базовая установка 4:* распределение части национального дохода, оставшейся после трех предыдущих целей его внеочередного и приоритетного распределения, между трудом и собственностью-капиталом на основе консенсуса между работниками и работодателями при активном содействии государства.

*Базовая установка 5:* планирование и программирование развития национальной экономики государством с активным задействованием института государственно-частного партнерства при госрегулировании цен системного порядка является важнейшей необходимой предпосылкой для осуществления оптимального распределения национального дохода между трудом, капиталом и государством.

*Базовая установка 6:* концентрация государственного регулирующего воздействия на доли труда, собственности-капитала и государства в НД на достижении оптимального сбалансирования:

- между долями населения и субъектов хозяйствования, а также государства в НД;
- фондом накопления и фондом потребления;
- структурой общественного воспроизводственного процесса в натуре и по стоимости;
- структурой ВВП и денежной массы;
- структурой фонда потребления в натуре и по стоимости и в разрезе фонда жизнеобеспечения, благосостояния и предметов роскоши;
- структурой фонда накопления в натуре и по стоимости с учетом трансформации части фонда возмещения;
- уровнями цен на основополагающие товарные группы в системе общественного воспроизводства при базировании цен товаров и услуг на их стоимости-ценности.

*Поступила в редакцию 06.06.2009 г.*