

Методика оценки эффективности структурной политики в лесном комплексе региона*

© 2014 Олейник Елена Борисовна
кандидат экономических наук, доцент
Дальневосточный федеральный университет
690091, г. Владивосток, ул. Суханова, д. 8
E-mail: tzeldner@gmail.com

Рассматриваются критерии эффективности и особенности реализации структурной политики в региональном лесном комплексе. Предложена методика оценки эффективности структурной политики. Сформулированы необходимые и достаточные условия эффективности структурной политики в лесном комплексе региона. Разработана система показателей эффективности, предложена шкала оценки эффективности структурной политики.

Ключевые слова: лесной комплекс, оценка эффективности структурной политики, дифференцированный подход, критерии и показатели эффективности.

Преобразования, произошедшие в ходе экономических реформ, привели к изменению структуры лесного комплекса (ЛК) России. Развитие лесных отношений, непрерывное усложнение условий функционирования лесного сектора экономики заставляют искать новые и улучшать существующие методы совершенствования его структуры.

К настоящему времени в условиях слабого развития внутреннего рынка лесопродукции, сложного инвестиционного климата, ограниченных возможностей создания конкурентоспособных товаров лесного производства на внешнем рынке в регионах постепенно сложилась новая структура лесного сектора экономики, в которой имеются значительные диспропорции. Повышение уровня использования экономического потенциала лесного комплекса требует формирования структурной политики, которая позволила бы более рационально использовать имеющиеся лесные и производственные ресурсы.

Структурная политика в лесном комплексе включает систему мер, направленных на формирование общегосударственных, внутриотраслевых, межотраслевых и региональных пропорций в экономике, необходимых для обеспечения сбалансированного развития лесного сектора. Таким образом, структурная политика является важным компонентом лесной политики, она играет особую роль в системе государственного регулирования экономики, поэтому задача ее разработки и реализации должна согласованно решаться на всех уровнях управления.

В последние годы во многих регионах России (Архангельская область, Республика Коми,

Республика Бурятия и др.) осуществляются различные преобразования структуры лесного комплекса, направленные на его устойчивое развитие. Однако при этом нет ответа на вопрос: как и по каким критериям оценить эффективность проводимой политики структурных преобразований? На наш взгляд, эффективная структурная лесная политика должна удовлетворять следующим критериям:

- комплексность, т.е. обоснование предлагаемого программного мероприятия с учетом взаимодействия всех типов структур ЛК, а также с учетом социальных, экологических и экономических аспектов функционирования ЛК;
- положительная направленность структурных сдвигов, т.е. сдвиги должны приближать структуру ЛК к целевым показателям;
- вариантность, т.е. представление по каждому программному мероприятию вариантов его финансирования;
- последовательность реализации программных мероприятий, т.е. представление каждого программного мероприятия в виде последовательно выполняемых этапов движения к конечной цели;
- согласованность, т.е. обязательная увязка программных мероприятий с аналогичными по целевому характеру, утвержденными и уже реализуемыми федеральными программами.

Специфика реализации структурной лесной политики заключается в том, что методы и критерии оценки ее эффективности зависят от особенностей конкретного региона: климатических условий, наличия лесных ресурсов и их качества, степени развития транспортной инфраструктуры и др. Чтобы учесть эти особенности, используя современные методы и средства клас-

* Работа выполнена при поддержке Министерства образования и науки РФ. Госзадание □ 1398.2014.

терного анализа, территориальные единицы Российской Федерации необходимо объединить в 3 группы (кластера) по следующим параметрам: лесистость (%), запас древесины на единицу площади (млн м³/млн га) и объем производства (тыс. м³). В первый кластер включены территории, наиболее эффективно использующие свои лесные ресурсы, а в третий - наименее эффективно. Мы считаем, что для повышения эффективности структурную лесную политику необходимо разрабатывать для каждого кластера отдельно, с учетом региональных особенностей. Исходя из этого определяется целесообразность развития, переоснащения или строительства определенного вида деревообрабатывающего производства, которое будет выпускать продукцию, имеющую стабильный спрос¹. Дифференцированный подход к формированию структурной политики в лесном комплексе территории позволяет выявить наиболее перспективные типы производств лесопроизводства для конкретного региона.

Для построения методики оценки эффективности структурной политики будем использовать последовательную комбинацию методов: декомпозиции, процессного анализа, измерения достижений, построения интегральной оценки.

1. Метод декомпозиции. Алгоритм оценки эффективности структурной политики в лесном комплексе начинается с определения типов структур (проекции) и постановки стратегических целей для каждой из проекций. Выбор проекций обусловлен основными направлениями структур-

ной лесной политики. На уровне декомпозиции стратегии мы предлагаем пять проекций², в разрезе которых можно рассмотреть весь комплекс реализации мероприятий структурной политики в ЛК региона (рис. 1): структура управления, социальная сфера и производственная инфраструктура, структура лесного фонда (лесные ресурсы), структура отраслей лесопромышленного блока (производство лесопроизводства), структура реализации (рынок лесопроизводства). В соответствии с оценками экспертов каждая проекция имеет свой вес (подробно определение весов и приоритетов изложено в³).

2. Метод процессного анализа. После анализа имеющихся возможностей и направления развития структуры лесного комплекса определяются показатели, позволяющие контролировать движение к намеченным целям. Для оценки эффективности структурной политики в лесном комплексе предлагается использовать показатели процесса преобразования структуры ЛК:

- показатели использования ресурсов: количественные показатели, характеризующие объем ресурсов (лесных, трудовых, финансовых и др.), затраченных на реализацию направлений структурной политики;

- промежуточные показатели: количественные оценки, в абсолютном или относительном выражении характеризующие результаты отдельных проведенных мероприятий (изменение объема произведенной лесным комплексом продукции, изменение площади лесного фонда в результате лесовосстановления и др.). Промежу-

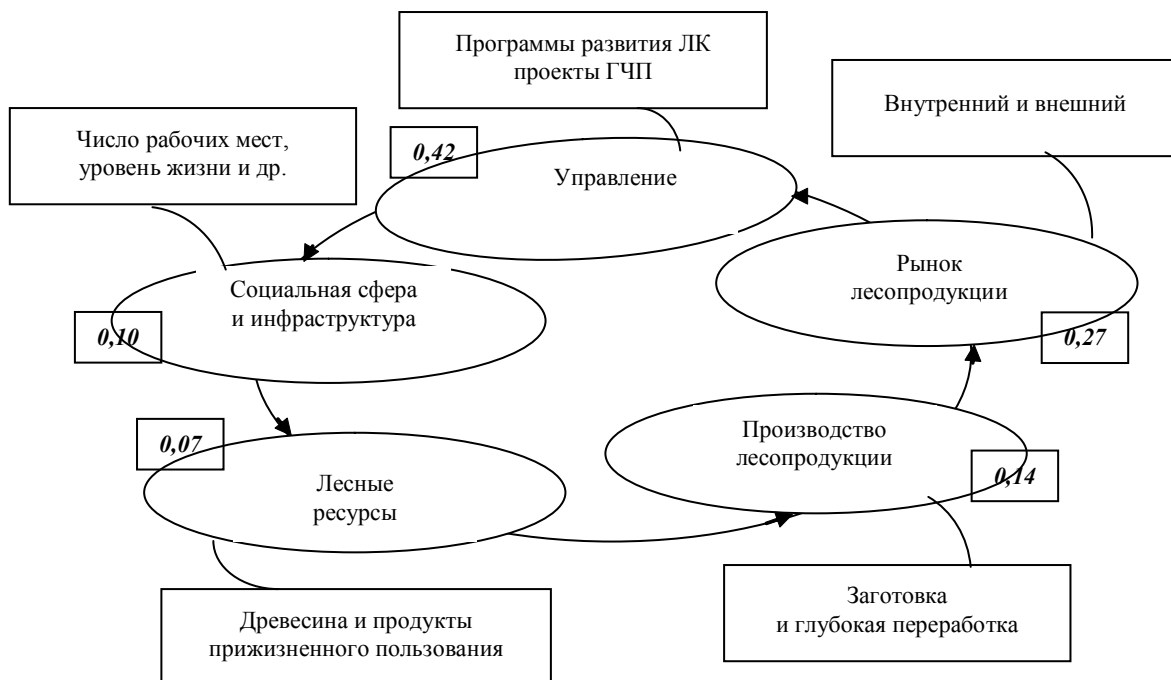


Рис. 1. Декомпозиция структурной политики в лесном комплексе и веса проекций

точные показатели могут сравниваться с затратами, осуществленными для их получения, что позволит рассчитать отдачу на вложенные средства (производительность управляющей системы⁴): показатели динамики структуры, т.е. линейные и квадратичные структурные сдвиги: изменение долей и пропорций по соответствующим проекциям;

- итоговые показатели: интегральные коэффициенты структурных сдвигов и коэффициенты интенсивности.

Данные показатели характеризуют изменение состояния ЛК в процессе и вследствие реализации направлений политики (улучшение состояния лесного фонда, условий жизни работников лесного комплекса, экологической обстановки и др.). С помощью этих показателей ежегодно должен проводиться сравнительный цепной анализ текущего состояния структуры ЛК с предыдущим. Если показатели ухудшились, то структурная политика неэффективна и необходима корректировка проводимых мероприятий.

3. Метод измерения достижений. Этот метод заключается в измерении степени достижения запланированных результатов, решения поставленных задач, возникающих в ходе реализации политики, и представляет собой базовый сравнительный анализ показателей состояния структуры ЛК⁵.

Состояние структуры ЛК характеризуется размером долей составляющих ее элементов. Показатели состояния структуры (табл.1) следует выбирать таким образом, чтобы **увеличение их значения соответствовало устойчивому развитию ЛК**, устранению структурных диспропорций, т.е.

чтобы их рост приближал ЛК к цели, определенной структурной политикой.

Для оценки значений показателей требуется система мониторинга состояния структуры ЛК, формирование которой подробно описано в работе⁶. Сформулируем условие эффективности структурной политики: для того чтобы структурная лесная политика была эффективной, показатели состояния структуры ЛК по каждой из проекций должны иметь положительную динамику.

4. Метод интегральной оценки. Процесс оценки эффективности будем определять как систематическое сравнение результатов проводимой политики со средними показателями состояния структуры ЛК в соответствующем кластере.

Для определения совокупного влияния показателей рассчитаем показатель эффективности по каждой из проекций (\mathcal{E}_{np}):

$$\mathcal{E}_{np} = \frac{V_{np}}{n} \sum_{i=1}^n \frac{P_i}{P_{баз}}, \quad (1)$$

где n - число показателей проекции;

V_{np} - вес проекции;

P_i - фактическое значение показателя состояния структуры, если он имеет положительную динамику. В противном случае $P_i = 0$;

$P_{баз}$ - базовое значение показателя (соответствующее среднее значение в кластере).

Эффективность структурной лесной политики определяется сопряженностью и сбалансированностью развития по каждой из проекций. Для учета сбалансированности мы предлагаем вычисление интегрального показателя эффективности структурной политики (\mathcal{E}) как среднегео-

Таблица 1. Показатели состояния структуры лесного комплекса региона

Проекция	Показатель - доля составляющих элементов (удельный вес)
Управление	Программы развития лесного сектора Проекты ГЧП* в сфере лесного производства Лесной комплекс в ВРП
Производство лесопродукции	Деревообрабатывающая продукция Целлюлозно-бумажная продукция Предприятия комплексной переработки древесины Собственные средства предприятий лесного профиля
Рынок лесопродукции	Внутренний рынок в объеме реализации продукции глубокой переработки древесины в объеме экспорта лесопродукции, импорта лесопродукции в общем объеме импорта
Лесные ресурсы	Ценные и твердые породы в общем запасе древесины, площади лесовосстановления от площади вырубки и пожаров
Социальная сфера и инфраструктура	Работники с профессиональной подготовкой вузов со специальностями лесного профиля Объем зарплаты работников лесоперерабатывающих производств от общего фонда зарплаты в ЛК**

* Зельднер А.Г. Государственно-частное партнерство как базис российской модели смешанной экономики // Вестник Самарского финансово-экономического института. 2009. № 1. С. 4.

** Зельднер А., Козлова С. Управление процессом привлечения частных инвестиций в особые экономические зоны России // Проблемы теории и практики управления. 2013. № 10. С. 75-80.

метрического показателя эффективности проекций (2), где k - число проекций:

$$\mathcal{E} = k \sqrt{\prod_{i=1}^k \mathcal{E}_{np}^i} . \quad (2)$$

Рассчитаем функцию желательности Харрингтона⁷:

$$D = \exp(-\exp(-\mathcal{E})), \quad (3)$$

$$0 \leq D \leq 1.$$

Эта функция была выведена эмпирическим путем. Оценка эффективности структурной политики производится в соответствии с рассчитанными значениями функции желательности. Чем ближе значение D к 1, тем эффективнее структурная политика. Для оценки эффективности каждой проекции и структурной политики в целом мы предлагаем сокращенную шкалу Харрингтона (табл. 2). В соответствии с ней сформулируем достаточное условие эффективности структурной

Таблица 2. Оценка эффективности структурной политики

Шкала Харрингтона		Сокращенная шкала	
Описание градаций	Интервал значения D	Оценка эффективности	Интервал значения D
Очень высокая	0,8-1	Высокая	Больше 0,63
Высокая	0,63-0,8		
Средняя	0,37-0,63	Средняя	0,37 - 0,63
Низкая	0,2-0,37	Низкая	Меньше 0,37
Очень низкая	0-0,2		

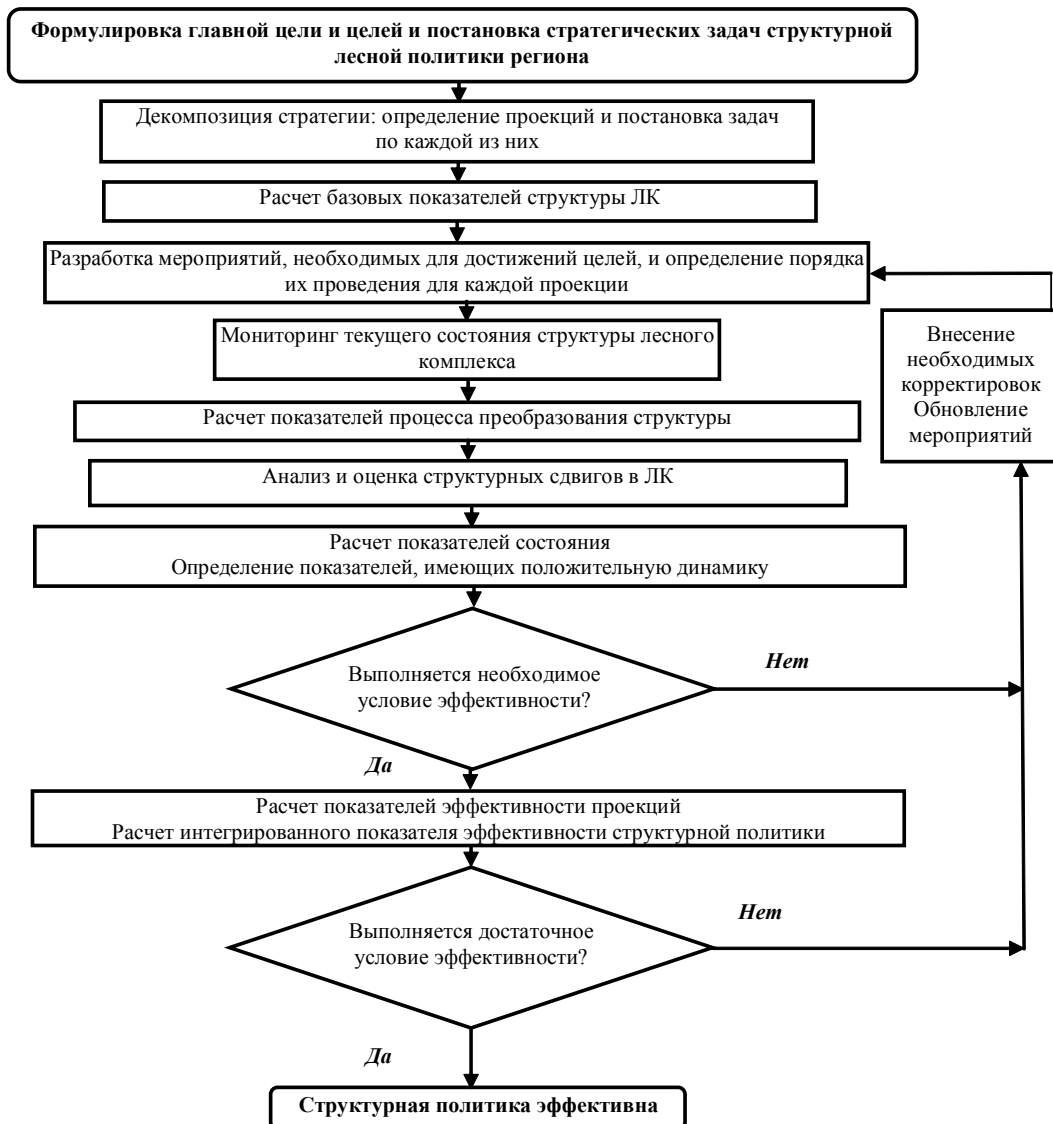


Рис. 2. Схема методики оценки эффективности структурной политики в лесном комплексе

политики: *для того чтобы политика была эффективной, значение интегрального показателя эффективности должно превышать 0,37.*

Мы считаем, что интегральный показатель эффективности структурной лесной политики следует рассматривать в динамике. Положительная динамика будет свидетельствовать о повышении эффективности политики. Методика построения оценки эффективности представлена на рис. 2. Каждый блок на этой схеме может быть детализирован с учетом особенностей конкретного региона. Особенно важен блок “Анализ и оценка структурных сдвигов в ЛК”. Анализ сдвигов по каждой из проекций структуры позволит оценить интенсивность и скорость сдвигов, взаимодействие структурных элементов, своевременно выявить причину, сдерживающую развитие ЛК, и факторы, наиболее сильно влияющие на сдвиги структуры.

Разработка единой базы данных, содержащей детальную информацию для расчета показателей эффективности структурной политики, является необходимым условием ее успешной реализации. База данных Федеральной службы государственной статистики содержит лишь обобщенную информацию, обновляется и дополняется с большой задержкой. Территориальные органы государственной статистики предоставляют разрозненные, неполные и зачастую несопоставимые данные.

Комбинация рассмотренных методов оценки и построение интегрального критерия дают возможность провести комплексный анализ эффективности структурной лесной политики. Оценка эффективности должна производиться периодически (на наш взгляд, ежегодно), что позволит своевременно вносить корректировки в процесс совершенствования структуры лесного комплекса.

¹ Зельднер А.Г. Управление совокупным спросом как условие выхода из кризиса // Экономические науки. 2009. □ 50. С. 7-12.

² Олейник Е.Б. Структура, структурная политика и структурные сдвиги в лесном комплексе Приморского края. Владивосток, 2008.

³ Олейник Е.Б., Осипов Б.А. Определение приоритетов структурной лесной политики региона Владивосток // Вестник ТГЭУ. 2013. □ 2. С. 28-38.

⁴ Осипов В.С. Институциональное поле взаимодействующих хозяйствующих субъектов // Экономика и предпринимательство. 2013. □ 12-4. С. 405-409.

⁵ Осипов В.С. Влияние разрывов внутриотраслевых и межотраслевых связей на снижение национальной конкурентоспособности // Экономика и предпринимательство. 2013. □ 12-3. С. 19-25.

⁶ Олейник Е.Б., Осипов Б.А. Формирование системы мониторинга состояния и эффективности лесного комплекса региона Владивосток // Вестник ТГЭУ. 2012. □ 2. С. 32-41.

⁷ Бешелев С.Д., Гурович Ф.П. Экспертные оценки. М., 1982.

Поступила в редакцию 05.01.2014 г.